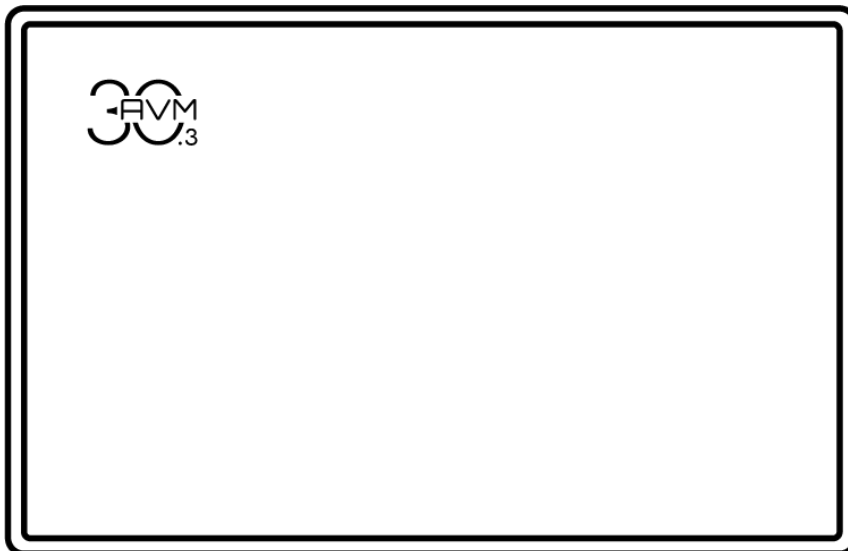


# Bedienungsanleitung

## MA 30.3





# Konformitätserklärung

Wir bestätigen, dass das Gerät, zu dem diese Betriebsanleitung gehört, den zum Zeitpunkt der Drucklegung gültigen EG-Richtlinien zur Erlangung des Zeichens



entspricht. Die notwendigen Prüfungen wurden mit positivem Ergebnis vorgenommen.

**AVM Audio Video Manufaktur GmbH**  
**Daimlerstraße 8**  
**D-76316 Malsch**

**[www.avm.audio](http://www.avm.audio)**  
**[info@avm.audio](mailto:info@avm.audio)**

## Herzlich willkommen bei AVM!

Wir freuen uns, dass Sie sich für ein audiophiles Meisterstück der AVMA 30.3 Serie entschieden haben und danken Ihnen für Ihr Vertrauen. Mit den MA 30.3 Mono-Endstufen haben Sie klanglich hervorragende und vielseitig einsetzbare HiFi-Komponenten mit weitreichendem Funktionsumfang erworben. Im Folgenden möchten wir Ihnen die Benutzung Ihrer MA 30.3 auf umfassende Weise erläutern und bitten Sie daher, sich ein wenig Zeit zum ausführlichen Studium dieser Anleitung zu nehmen.

Sollten Sie Fragen haben, die wir Ihnen mit dieser Anleitung nicht beantworten konnten, wenden Sie sich bitte vertrauensvoll an Ihren Fachhändler, der das Gerät entsprechend Ihrer Wünsche und persönlichen Bedürfnisse konfigurieren und Ihnen zudem eine Anweisung zum täglichen Gebrauch geben kann.

A handwritten signature in black ink, appearing to read 'Udo Besser', written in a cursive style.

Udo Besser – AVM Inhaber & Geschäftsführer

# Inhaltsverzeichnis

<b>1</b>	<b>Inbetriebnahme.....</b>	<b>6</b>
1.1	Lieferumfang.....	6
1.2	Bedienelemente und Anschlüsse .....	6
1.3	Steckerbelegungen .....	7
1.4	Aufstellung und Kühlung .....	8
1.5	Netzanschluss .....	8
1.6	Anschluss der Vorstufe.....	8
1.7	Anschluss einer Schaltspannung .....	8
1.8	Anschluss der Lautsprecher.....	8
<b>2</b>	<b>Bedienung .....</b>	<b>9</b>
2.1	Gerät ein- / ausschalten .....	9
2.2	Wahl der Betriebsart.....	9
<b>3</b>	<b>Anhang .....</b>	<b>10</b>
3.1	Pflege des Gehäuses.....	10
3.2	Fehlersuche .....	11
3.3	Garantiebestimmungen .....	12
3.4	Technische Daten.....	13

# 1 Inbetriebnahme

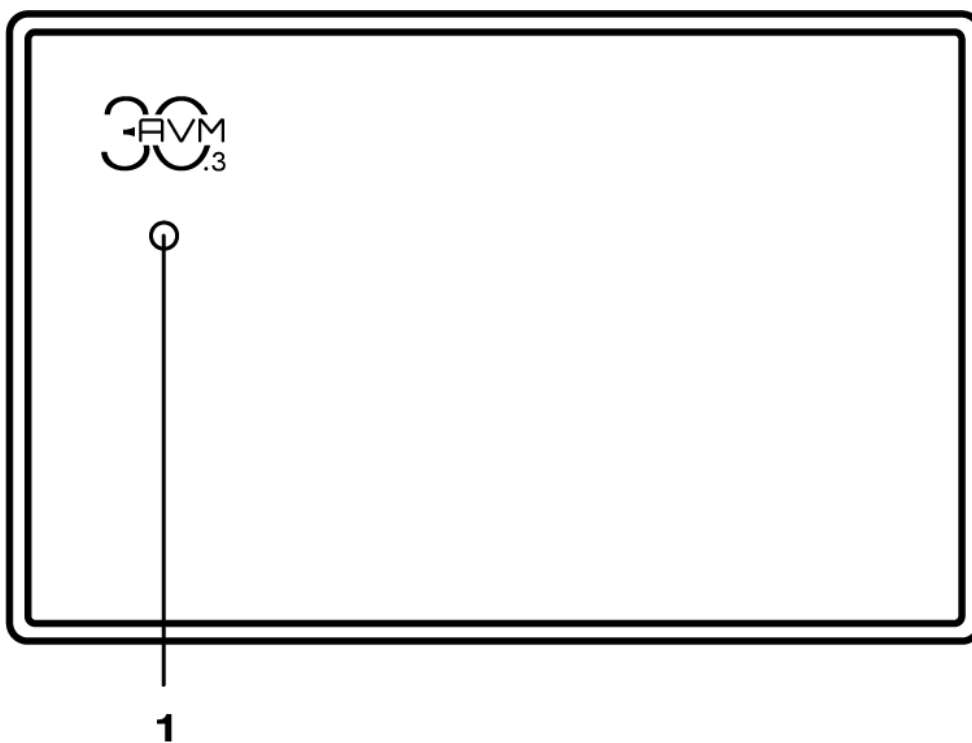
## 1.1 Lieferumfang

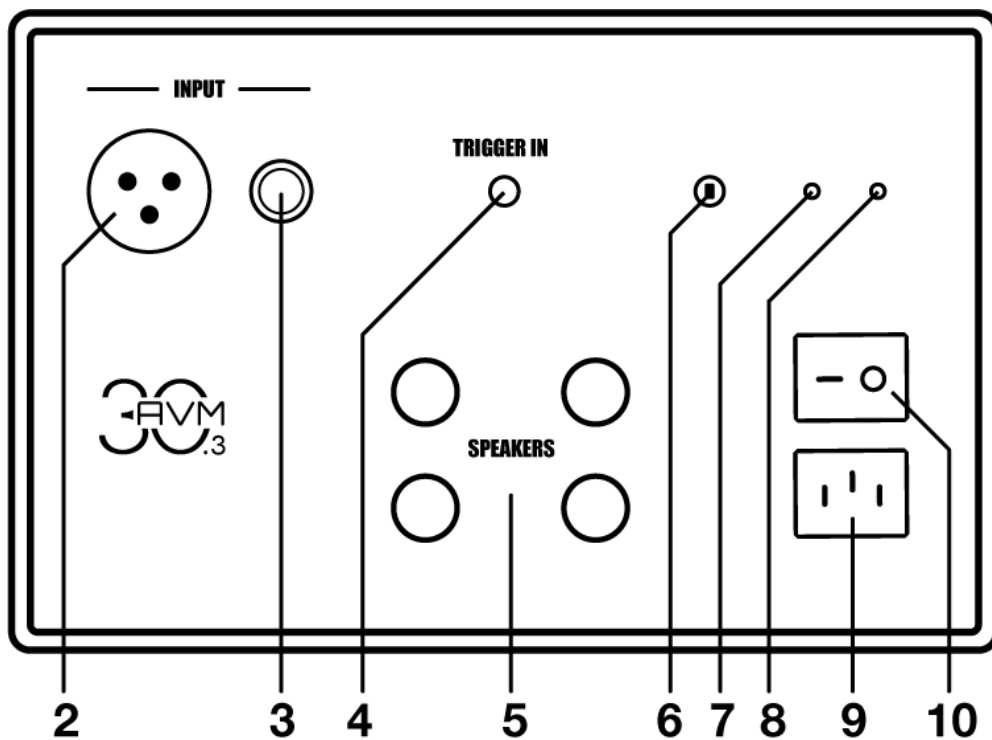
- 2 x MA 30.3 Mono-Endstufe
- 2 x Netzkabel

**HINWEIS:** Bitte überprüfen Sie das Gerät und Zubehör nach dem Auspacken auf Vollständigkeit und Transportschäden. Sollte die Originalverpackung bereits geöffnet sein, sprechen Sie bitte Ihren Fachhändler an. Oftmals bereitet ein Fachhändler Ihr neues Gerät vor der Auslieferung auf den Einsatz bei Ihnen zu Hause vor, in dem für Sie Einstellungen bereits vorkonfiguriert werden.

## 1.2 Bedienelemente und Anschlüsse

In dieser Anleitung befinden sich hinter den Bezeichnungen der einzelnen Elemente Nummern, die sich auf die nachfolgenden Zeichnungen beziehen.



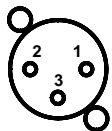


- |                                   |                            |
|-----------------------------------|----------------------------|
| 1 Betriebsanzeige-LED             | 6 Betriebsart-Wahlschalter |
| 2 Symmetrischer Eingang (XLR)     | 7 Diagnose-LED (OVERHEAT)  |
| 3 Unsymmetrischer Eingang (Cinch) | 8 Diagnose-LED (OVERLOAD)  |
| 4 Schalteingang                   | 9 Kaltgeräteanschluss      |
| 5 Lautsprecheranschlüsse          | 10 Netzschalter            |

## 1.3 Steckerbelegungen

### 1.3.1 Belegung XLR-Buchse und Schalteingang

#### XLR-Eingang



- 1 = Masse (Schirm)
- 2 = Nicht invertierender Eingang
- 3 = Invertierender Eingang

#### Schalteingang



- a = Masse
- b = Triggersignal (+2V bis +24V)

## 1.4 Aufstellung und Kühlung

Die MA 30.3 Endstufen werden über den Boden gekühlt. Daher ist es sehr wichtig, dass die Luftzufuhr von unten, sowie das Abströmen der erhitzten Luft durch die Schlitze des Deckels ungehindert möglich ist. Am besten ist eine möglichst freie Aufstellung. Beim Aufstellen auf Teppichboden sollten Sie zudem darauf achten, dass die Füße des Geräts nicht einsinken (notfalls Pucks unterlegen) und nicht der Teppichflor die Luftströmung am Boden behindert. Achten Sie außerdem darauf, dass der Aufstellungsort vor direkter Sonneneinstrahlung geschützt ist.

## 1.5 Netzanschluss

Verbinden Sie das mitgelieferte Netzkabel mit dem Kaltgeräteanschluss (9) und einer Schukosteckdose.

**HINWEIS:** Bitte lassen Sie das Gerät vorerst ausgeschaltet (Netzschalter (10) in Nullposition), bis Sie alle Kabelverbindungen zum Rest der Anlage hergestellt haben.

## 1.6 Anschluss der Vorstufe

Ihre MA 30.3 besitzen je eine **XLR-** (2) und **CINCH-**Eingangsbuchse (3), die Sie alternativ verwenden können. Hier wird der Vorverstärker mit einem passenden Kabel angeschlossen. Bei längeren Verbindungswegen empfehlen wir eine symmetrische XLR-Verbindung, da diese etwaige Störungen besser abschirmen kann als ein unsymmetrisches Cinchkabel.

**HINWEIS:** Der Ausgangswiderstand Ihres Vorverstärkers bildet zusammen mit der Kapazität des NF-Kabels einen Tiefpass. Bei der Auswahl der Verbindungskabel (insbesondere bei langen Verbindungswegen) sollten Sie daher auf möglichst niedrigen Ausgangswiderstand des Vorverstärkers und geringe Kabelkapazitäten achten, um nicht die Übertragung hoher Frequenzanteile im Musiksignal zu beeinflussen. Vorverstärker von AVM wie z.B. der PA 30.3 Vorverstärker aus der AVM30 Serie sind grundsätzlich niederohmig,

## 1.7 Anschluss einer Schaltspannung

An den Schalteingang (4) können Sie das Schaltsignal Ihrer Vorstufe (wenn vorhanden) anschließen. Damit lassen sich die MA 30.3 komfortabel fernschalten, sobald die Vorstufe eingeschaltet wird. Die Belegung der Steuerbuchse ist in Abschnitt 1.3 beschrieben.

## 1.8 Anschluss der Lautsprecher

Verwenden Sie zum Anschluss der Lautsprecher an die Ausgangsbuchsen (5) der MA 30.3 nur Lautsprecherkabel guter Qualität und von ausreichendem Querschnitt. Lassen Sie sich im Zweifel das für Ihren Lautsprecher optimale Kabel von Ihrem Fachhändler empfehlen. Beachten



Sie zudem beim Anschluss der Lautsprecher auf eine korrekte Polung. Die rot markierte Ausgangsbuchse der MA 30.3 muss mit der roten oder mit einem Pluszeichen gekennzeichneten Lautsprecherklemme verbunden sein. Rechter und linker Kanal müssen gleiche Polung der Lautsprecher aufweisen. Die MA 30.3 Endstufen sind jeweils mit Bi-Wiring-Anschlüssen ausgestattet. Die beiden roten und weißen Ausgangsklemmen sind intern jeweils parallelgeschaltet.

**HINWEISE:** Sollten Sie Bananenstecker verwenden, drehen Sie die Außenteile der Buchsen vor dem Einstecken fest (rechts herum), damit diese während des Betriebs keine störenden Klappergeräusche verursachen können. Sollten Sie blanke Kabelenden oder Kabelschuhe kontaktieren wollen, drehen Sie die Außenteile der Buchsen bis zum Anschlag links herum, stecken Sie die abisolierten Kabelenden oder Kabelschuhe von unten in die dafür vorgesehenen Öffnungen der Lautsprecherklemmen und ziehen Sie anschließend die Außenteile der Buchsen durch Rechtsdrehen fest.

Um die klanglichen Vorteile des Monoblock-Konzepts rundum auszunutzen, sollten Sie die Endstufen möglichst dicht bei dem angesteuerten Lautsprecher platzieren. Auf diese Weise erhalten Sie kurze Wege für den Transport der elektrischen Leistung vom Endverstärker zu dem Lautsprecher.

## 2 Bedienung

### 2.1 Gerät ein- / ausschalten

Der Netzschalter (10) befindet sich auf der Rückseite der MA 30.3 Zum Einschalten bringen Sie diesen in Stellung "1". In Stellung "0" sind die MA 30.3 vom Netz getrennt.

**ACHTUNG:** Das Gerät ist im Standby-Betrieb nicht vollständig vom Netz getrennt. Zur Vermeidung von Schäden raten wir Ihnen daher dringend, während eines Gewitters oder bei längerer Abwesenheit Ihre MA 30.3 mit dem rückseitig angebrachten Netzschalter (10) oder durch Ziehen des Netzsteckers vom Stromnetz zu trennen.

### 2.2 Wahl der Betriebsart

Die Betriebsanzeige-LED (1) an der Frontseite informiert Sie über den Betriebszustand der MA 30.3 Im Standby-Modus leuchtet diese nur schwach. Sobald die MA 30.3 in Betrieb sind, leuchtet die Betriebsanzeige-LED in einem kräftigen Blau. Mit dem Betriebsart-Wahlschalter (6) auf der Rückseite können sie aus folgenden Betriebsarten wählen:

### 2.2.1 Ferneinschaltung über eine Vorstufe (TRIGGER / AIR)

Die Ferneinschaltung über eine Vorstufe mit Schaltausgang aktiviert die MA 30.3, sobald Sie den Vorverstärker einschalten. Wird der Vorverstärker wieder abgeschaltet, begeben sich die MA 30.3 in den Standby-Betrieb.

Wenn Sie eine neuere AVM-Vorstufe mit AIR Technologie (**AVM Intelligent Remote**) besitzen, sendet diese beim Einschalten ein Signal zu den MA 30.3 welches diese einschaltet. Wird die Vorstufe abgeschaltet, sendet sie vorher das Abschaltsignal zu den MA 30.3 und diese gehen automatisch in Standby. Ein separates Triggerkabel ist für diese Betriebsart nicht nötig, da die Signale unhörbar über eine vorhandene NF-Verbindung gesendet werden.

### 2.2.2 Dauerbetrieb (ON)

Die MA 30.3 sind ständig betriebsbereit, sobald diese mit dem Netzschalter (10) eingeschaltet sind.

### 2.2.3 Automatisches Einschalten über NF-Signal (AUTO)

In Stellung **AUTO** schalten sich die MA 30.3 automatisch ein, sobald vom Vorverstärker ein Audiosignal anliegt. Sollte für mehr als 5-10 Minuten kein Audiosignal anliegen, begibt sich die MA 30.3 wieder in den Standby-Betrieb.

**Bitte beachten Sie**, dass zur Aktivierung einer neu gewählten Betriebsart die MA 30.3 über den Netzschalter (10) an der Hinterseite für eine kurze Zeit von ca. 10 Sekunden ausgeschaltet werden müssen. Nachdem Sie die Endstufen sodann wieder eingeschaltet haben, ist die neu gewählte Betriebsart aktiviert.

## 3 Anhang

### 3.1 Pflege des Gehäuses

Oberfläche und Druck des Gehäuses sind weitgehend kratzfest. Diese kann mit milder Seifenlauge oder einem Glasreiniger und einem weichen Staubtuch gereinigt werden.

**ACHTUNG:** Beim Reinigen darf keinesfalls Flüssigkeit in das Gehäuseinnere gelangen. Zudem sollte vor dem feuchten Abwischen aus Sicherheitsgründen das Netzkabel gezogen werden. Verwenden Sie keine Lösungsmittel oder Scheuermittel, die die Oberfläche oder Bedruckungen des Gehäuses beschädigen könnten

## 3.2 Fehlersuche

Oft lassen sich vermeintliche Defekte auf Fehlbedienungen zurückführen. Bevor Sie sich wegen eines Defekts an uns wenden, überprüfen Sie bitte daher die Funktionen Ihrer Monoblöcke anhand folgender Checkliste:

### Keine Musikwiedergabe

- Prüfen Sie als erstes, ob der Vorverstärker und die gewählte Signalquelle korrekt arbeiten. Das funktioniert am einfachsten, in dem Sie die Funktion des Vorverstärkers z.B. mit einem Kopfhörer überprüfen. Bitte vergessen Sie jedoch nicht, den Kopfhörerstecker anschließend wieder herausziehen.
- Stellen Sie sicher, dass im Signalkabel zwischen Monoblock und Vorverstärker keine Unterbrechung (oder ein Kurzschluss) vorhanden ist.
- Überprüfen Sie die Verbindungskabel zwischen Monoblock und dem angeschlossenen Lautsprecher auf Kurzschluss oder Unterbrechung.

### Nach Abschalten des Vorverstärkers geht der Monoblock (nach etwa 5 bis 10 Minuten) nicht selbsttätig auf STANDBY, obwohl Betriebsart auf AUTO gewählt wurde.

- Prüfen Sie, ob nach dem Abschalten des Vorverstärkers leise Brumm- oder Zirpgeräusche aus den Lautsprechern zu hören sind. Sollte dies der Fall sein, stören Einstreuungen im Kabel die Einschaltautomatik. Diese interpretiert die Störungen als Musiksignal und schaltet daher den Monoblock nicht ab. Verlegen Sie das Kabel so, dass keine Störungen eingestreut werden. Bei Symmetrischen Kabeln kann auch ein Fehler in der Steckerbelegung die Ursache sein.

### Brummen während der Musikwiedergabe

- Möglicherweise ist das Kabel beschädigt: Der Schirm des NF-Kabels hat eine Unterbrechung, oder der Cinch-Stecker hat keinen guten Massekontakt (vorsichtig nachbiegen). Verwendung eines symmetrischen Kabels mit falscher Belegung (die Belegung der XLR-Buchse ist in Kapitel 1 beschrieben).

### Gerät schaltet nicht ein, oder während des Betriebs ab und die blaue Betriebsanzeige-LED blinkt

In diesem Fall hat eine der Schutzschaltungen angesprochen. Der zugrunde liegende Fehler wird von dem integrierten Prozessor diagnostiziert und durch die Diagnose-LEDs (7, 8) an der Rückseite angezeigt.

- LED **OVERHEAT** blinkt: Die Endstufe ist überhitzt. Schalten Sie diese mit dem Netzschalter (10) an der Rückseite aus und warten Sie, bis sich diese wieder abgekühlt hat.
- LED **OVERLOAD** blinkt: Die MA 30.3 wurde durch einen Kurzschluss oder einen Defekt im Lautsprecher überlastet. Schalten Sie das Gerät ab und überprüfen Sie ob das Lautsprecherkabel kurzgeschlossen ist. Bei Bi-Wiring-Anschluss kann ein Kurzschluss

auch durch den falschen Anschluss der beiden Lautsprecherleitungen hervorgerufen werden.

- LED **OVERHEAT** und **OVERLOAD** blinken gleichzeitig: Ein Defekt an der Endstufe ist aufgetreten. Bitte wenden Sie sich an Ihren Fachhändler.

### 3.3 Garantiebestimmungen

Sollte wider Erwarten ein Fehler auftreten, den Sie oder Ihr Fachhändler nicht beseitigen können, dann reparieren wir Ihr Gerät bis zu zwei Jahre nach Kaufdatum kostenlos. Die Garantie erstreckt sich auf Material und Arbeitszeit, anfallende Transportkosten trägt ab sechs Monaten nach Kaufdatum der Eigentümer. Maßgeblich für Garantieanspruch und Garantieabwicklung ist, unabhängig vom Land, in dem das Gerät gekauft wurde, grundsätzlich deutsches Recht. Sollte eine der nachfolgenden Bestimmungen gesetzlich unwirksam sein, so ist sie sinngemäß durch eine gesetzeskonforme Bestimmung zu ersetzen.

Voraussetzungen für Ihren Garantieanspruch sind:

1. Das Gerät muss bei einem von AVM autorisierten Fachhändler gekauft worden sein. Geräte, die aus anderen Quellen stammen werden nicht, auch nicht kostenpflichtig, repariert.
2. Die Garantierregistrierung erfolgt über unsere Website: [www.avm.audio](http://www.avm.audio)
3. Der Fehler darf nicht durch unsachgemäße Behandlung oder Eingriff in das Gerät verursacht worden sein.
4. Im Reparaturfall muss das Gerät in der Originalverpackung an uns frei Haus eingesandt werden. Ist dies nicht der Fall, so sind wir berechtigt, die Annahme zu verweigern. In jedem Fall übernehmen wir für Transportschäden keine Verantwortung.

Sollten Sie die Originalverpackung nicht mehr zur Hand haben, wenden Sie sich bitte an Ihren Fachhändler. Auf Wunsch stellen wir Ihnen auch direkt eine Verpackung zur Verfügung. Dafür erheben wir einen Unkostenbeitrag von 50 €.

5. Dem eingesandten Gerät muss eine kurze Fehlerbeschreibung beiliegen. Bitte füllen Sie hierzu unser **SERVICEFORMULAR** aus. Dieses finden Sie im Servicebereich auf der AVM Website unter [www.avm.audio](http://www.avm.audio).

6. In Zweifelsfällen behalten wir uns vor, eine Kopie der Kaufrechnung anzufordern. Bei unberechtigter Einsendung, bzw. wenn kein Schaden am Gerät vorliegt, behalten wir uns vor, eine Bearbeitungsgebühr zu erheben.

**HINWEIS:** Sollten Sie Ihr Gerät nicht von Deutschland aus versenden, dann sorgen Sie bitte für ordnungsgemäße Ausfuhrpapiere. Kosten, die durch unsachgemäße Ausfuhr, unterlassene Deklaration oder Verzollung entstehen, können wir leider nicht übernehmen.

### 3.4 Technische Daten

Eingangsempfindlichkeit Cinch/XLR	332 mV (25 W / 4 $\Omega$ )
Eingangsimpedanz Cinch	33 k $\Omega$
Eingangsimpedanz XLR	66 k $\Omega$
Störabstand (25 W / 4 $\Omega$ )	97 dB(A)
Klirrfaktor	0,03 %
Frequenzgang	< 5 Hz- 50 kHz
Dämpfungsfaktor (8 $\Omega$ )	>500
Leistung	136 Watt (8 $\Omega$ ) / 232 Watt (4 $\Omega$ ) / 348 (2 $\Omega$ )
Versorgungsspannung	230 Volt / 50 Hz
Leistungsaufnahme	32 W
Leistungsaufnahme max. (4 $\Omega$ )	380 W
Leistungsaufnahme Standby	0,2 W
Abmessungen (B x H x T)	230 mm x 375 mm x 132 mm
Gewicht	10,1 kg

Änderungen an technischen Daten und Ausstattung behalten wir uns vor.

Stand: 23. September 2020.